



**日清食品有限公司**

NISSIN FOODS COMPANY LIMITED

(於香港註冊成立的有限公司)

股份代號：1475



環境、社會及管治報告

# 董事長寄語



以成為「地球食品創造者」而自豪  
— 致力提供優質食品貢獻社會

這是我們首份環境、社會及管治報告（「報告」）。我們在上市<sup>1</sup>後首年發展穩健。我們在擴展香港和中華人民共和國（「中國」）業務揭開新篇章之際，謹此呈遞首份環境、社會及管治報告，並非為了展示我們於可持續發展方面取得之成果，而是列明本集團<sup>2</sup>的決心，致力推行有助於解決對環境、社會及管治問題的措施。

食品安全是我們之命脈，跟其他食品公司無異。我們肩負產品安全之全部責任，嚴格執行營運常規，以確保整條供應鏈都符合安全標準。我們誠邀供應鏈中之合作夥伴為環境、社會及管治各方面作貢獻，協助降低彼等在營運過程中之環境和社會風險。

僱員是我們最大之資產。作為卓越僱主及商界展關懷企業<sup>3</sup>，我們努力為我們3,400名僱員<sup>4</sup>提供安全、健康、開放及具支持性之工作環境，以激發其創造性思維並釋放其潛能。

飲食和運動是健康之兩大軸心。我們秉承創辦人安藤百福先生之理念，倡導健康生活，支持並促進體育活動。我們冠名贊助香港網球總會「日清全港青少年網球錦標賽」及「Nissin Tennis Clinic」。我們邀請世界級網球冠軍為參加者提供專業培訓，鼓舞士氣，培養比賽精神及健康之生活方式。我們亦通過具標誌性之「我的合味道工作坊」及全球首個「出前一丁工作坊」提供食品教育。

我們致力提供穩定和可靠的優質食品，為世界和平作出貢獻，締造可持續未來。對此，我們承諾了解企業活動對社會有關消費者、本地社區、股東、投資者、環境及所有其他持份者之整體影響並承擔責任，同時透過經營活動對可持續發展作出貢獻。

「在日清食品，我們以憑藉食品創新為持份者及消費者帶來驚喜為榮」

日清食品有限公司  
董事長  
安藤清隆



<sup>1</sup> 日清食品有限公司（「日清食品」或「本公司」）於2017年12月11日在香港聯合交易所有限公司（「聯交所」）主板上市。

<sup>2</sup> 日清食品主要從事生產及銷售即食麵，並為持有其附屬公司權益之工具，而本公司及其附屬公司（「本集團」）在香港及中國從事生產及銷售麵條、蒸煮食品、冷凍食品、飲料產品及零食。

<sup>3</sup> 本公司於2018年4月獲求職市場頒發「卓越僱主大獎2017」，並於2018年3月獲香港社會服務聯會名為「2017-2018年商界展關懷企業」。

<sup>4</sup> 截至2017年12月31日，本集團在香港及中國約有3,400名僱員。



## 目錄

董事長寄語	2
關於本集團	4
關於本報告	5
持份者參與	6
營運常規	7
供應鏈管理	8
產品責任	9
反貪污	10
僱傭及勞工常規	11
健康與安全	12
僱員關懷	13
發展及培訓	14
勞工準則	14
社區投資	15
環境保護	17
排放物	18
資源使用	20
環境及天然資源	21
《環境、社會及管治報告指引》內容索引	22



## 關於本集團

“ 我們致力提供穩定和可靠的優質食品，為世界和平作出貢獻，締造可持續未來。 ”

### 創新與堅持

五十年代初，日本糧食短缺。很多人為了充飢而冒著嚴寒排著長隊。目睹這情況，我們的創辦人安藤百福先生心想世界有足夠的食物便能達至世界和平。

他因而決志要發明一種新的麵條解決糧食短缺的問題，並為自己制定了5個目標：

(1)美味，(2)能長期保存，(3)簡單易煮，(4)安全，和(5)價錢合理。

最大的難題是把麵條弄乾長期保存。他整整一年獨自反覆研究，直至1958年有一天，他嘗試將「瞬間熱油乾燥法」運用到麵條上，便發明了世界上第一個即食麵！這5個目標訂立了即食麵的概念，而且直到今時今日仍然是製造即食麵的宗旨。

### 創新一脈相承

我們的董事長兼首席執行官安藤清隆先生於2009年加入本公司，自此一直帶領我們在香港及中國市場開拓創新。為了達至更環保的願景，他於2009年帶領團隊將旗艦品牌「合味道」杯麵的發泡塑料包裝改為ECO杯。ECO指「地球生態、消費者及原創性」，ECO杯主要以紙張製成，視為更環保。日清團隊將會繼續探索，不斷創新為消費者帶來滿足和驚喜。

## 本集團現況

本集團主要在香港及中國生產及銷售即食麵、蒸煮袋裝食品、冷凍食品、飲料產品及零食。本公司自2017年12月起在聯交所主板上市。

「地球食品創造者」是本集團的發展理念，表達了我們透過創造食物（所有生命的基礎）為世界及人類作貢獻的願望。

### 日清的核心價值

#### 食足世平

食豐足則天下太平

#### 食創為世

為貢獻世界而創造食物

#### 美健賢食

健康和美麗來自明智的飲食生活

#### 食為聖職

食品行業的工作是神聖的職業





# 關於本報告



此乃本公司刊發之首份環境、社會及管治報告，通過呈報本集團環境及社會方面之政策、舉措及表現，使持份者更好地了解本集團之可持續發展進程。

報告有中英文版本，已刊載於本公司網站[www.nissingroup.com.hk](http://www.nissingroup.com.hk)及聯交所網站[www.hkexnews.hk](http://www.hkexnews.hk)。

## 報告範圍

報告聚焦本集團即食麵產品之生產及銷售，涵蓋分別位於香港<sup>5</sup>及中國順德<sup>6</sup>之兩個代表性生產廠房（「香港廠房」及「順德廠房」，統稱「生產廠房」）於截至2017年12月31日止年度（「報告期」）之營運狀況。儘管報告並無涵蓋本集團所有業務，但本集團致力不斷提升內部資料收集程序，逐步擴大披露範圍。

## 報告準則

報告乃根據聯交所證券上市規則附錄二十七所載環境、社會及管治報告指引之「不遵守就解釋」條文編製，以四個報告原則：重要性、量化、平衡及一致性為報告之基礎。為確保環境關鍵績效指標（「關鍵績效指標」）之準確性，本集團已委託專業顧問公司低碳亞洲（「低碳亞洲」）進行碳評估。另外，報告亦選用環境、社會及管治報告指引「建議披露」類別中之關鍵績效指標，令報告內容更完整。報告最後一章附有《環境、社會及管治報告指引》內容索引以供參考。

## 確認及批准

報告引用的資料來自本集團之正式文件、管理和營運資料。董事會已於2018年6月批准此報告。

## 意見反饋

本集團重視持份者之意見。如閣下對報告有任何疑問，請透過以下方式聯絡本公司：

地址：香港新界大埔大埔工業邨大順街11-13號

電郵：[pr@nissinfoods.com.hk](mailto:pr@nissinfoods.com.hk)

<sup>5</sup> 由本公司經營

<sup>6</sup> 由本公司之附屬公司廣東順德日清食品有限公司經營



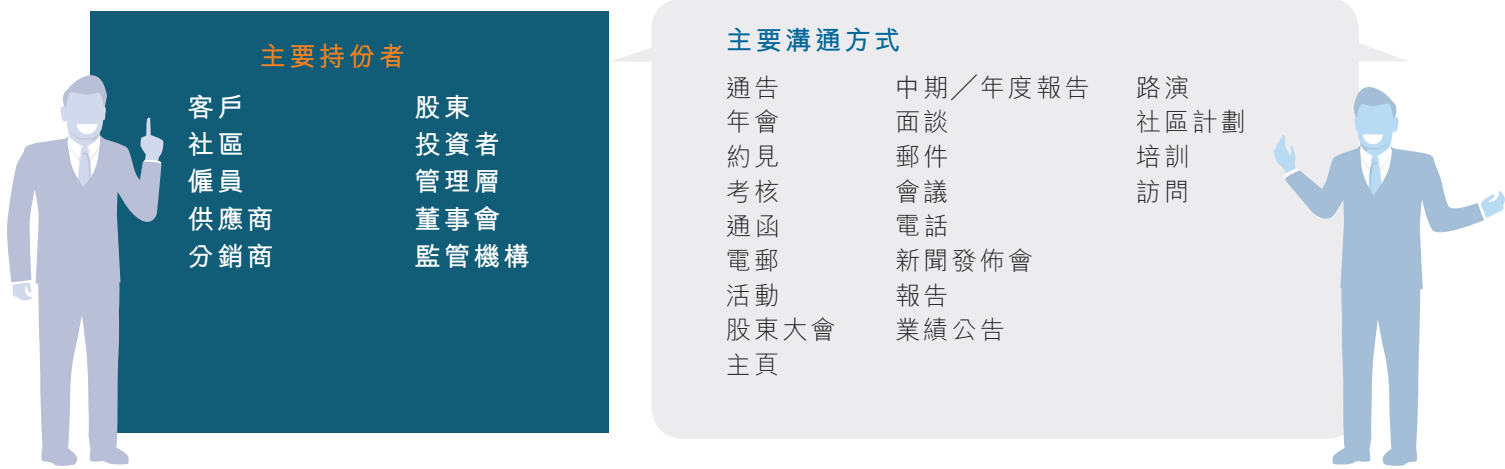


# 持份者參與

本集團認為與持份者持續溝通十分重要，亦重視回應其意見及解決其疑問。

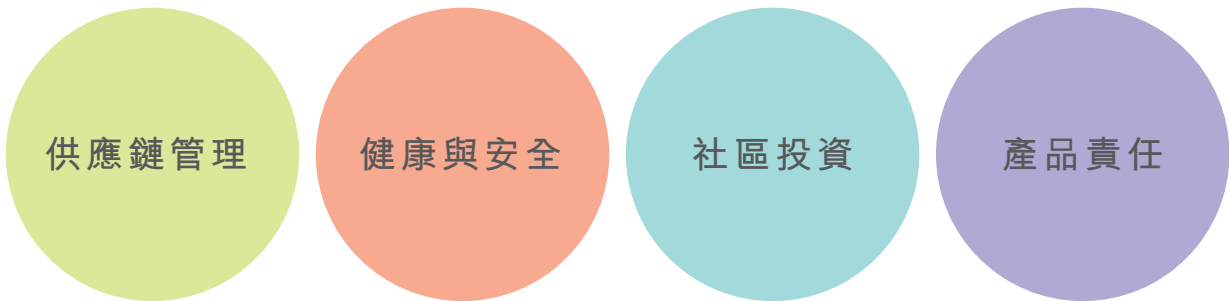
持份者指對本集團業務有重大影響或受其重大影響之團體或個人。持份者之參與有助本集團識別潛在風險及商機。本集團深入了解不同持份者之權益，並透過經常性溝通以確保彼等之意見推動本集團可持續發展。本集團於年內以多種方式與主要持份者溝通，以收集彼等之意見。

## 持份者參與之主要方式



## 報告期內之重大可持續發展議題

本集團委託低碳亞洲進行一輪管理層訪談，以制定本集團之可持續策略及方向，以及識別對本集團和持份者至為重要之環境和社會議題。本集團從環境、社會及管治報告指引之十一個環境及社會範疇中選出以下四項議題，作為報告重點探討之議題：



為與持份者建立緊密關係，本集團已建立透明、誠信、準確之溝通機制，確保及時回覆持份者。未來，本集團會繼續加強與持份者互動，建立互惠共贏之關係。



# 營運 常規



## 供應鏈管理

### 供應商篩選

本集團誠邀供應鏈中之合作夥伴為環境、社會及管治各方面作貢獻，協助降低環境和社會風險。本集團已就供應商篩選與評估建立採購管理制度：

範疇	標準要點
一般	產品質量 成本 準時交付 交付速度 產能 質量管理制度 風險管理制度 產品多樣化
食品安全	食品安全證明、證書或報告及 可追溯性之食品安全 年度食品安全評估結果
環境表現	有關環境管理制度之證書 供應商之地理位置
社會表現	道德標準(如反貪污方面)



除一般採購標準外，有穩健的環境及社會風險管理亦是供應商篩選之先決條件之一。本集團期望供應商遵守當地相關法律法規及上述篩選條件，並通過文件知會彼等，例如順德廠房採用本集團相關方環境告知函。社會風險方面，本集團不僅注重食品安全管理，亦期望採購過程中的行為符合道德標準。倘供應商存在任何形式之貪腐行為，僱員須向管理層報告，並終止向有關供應商採購。



## 供應商評估

本集團設有供應商名單，每年評估供應商之表現。例如，香港廠房採用本集團之供應商年度表現評審表以評分系統評估各供應商表現。通過評估之供應商會繼續列入供應商名單，而對於不合資格供應商，管理層會審查後續行動，例如，終止與不合資格供應商之關係。

本集團至少每年一次對供應商評估系統作出審視。

## 產品責任

客戶日益關注環境及社會責任，為此日清食品就產品責任訂立多項政策，說明本集團就生產廠房之食品安全及質量管理、客戶隱私及知識產權保護與廣告和標籤事宜之承諾及指引。

## 食品安全及質量管理

日清食品高度重視食品安全及質量管理，確保客戶健康與安全。本集團的生產廠房及所有其他食品生產廠房均獲得ISO22000食品安全管理體系認證，並按內部管理手冊之運作指引經營業務。本集團於不同生產階段實施原材料及成品質量控制程序，由本集團的食物安全組監控。倘產品售出後出現質量問題，本集團將按產品召回控制程序及追溯系統有效解決有關問題。

位於中國上海之日清(上海)食品安全研究開發有限公司(「研究公司」，由日清食品持有5%股權，已獲得中國合格評定國家認可委員會ISO/IEC 17025認證)透過食品及生產設施之安全檢測幫助本集團防止食品污染及確保原材料及成品質量和安全。

本集團亦實地視察原材料供應商及合約生產商之生產過程和衛生管理，確認採購標準並向供應商及生產商提供改進指引。

除生產廠房之產品質控外，本集團亦建立雙重質量管理制度，由研究公司抽樣檢測原材料及製成品。



## 保護客戶隱私及知識產權

本集團致力於保護客戶數據(例如,通過客戶熱線所收集之數據等)及隱私,以及知識產權。如香港廠房僱員手冊及順德廠房僱員行為守則所述,僱員應保護本集團指定為機密之資料並尊重知識產權,未經高級管理層事先批准不得於任何平台向任何第三方披露相關機密資料,否則將面臨調查及紀律處分。僱員在職期間或離職後均不得披露有關本公司之任何機密資料。

## 廣告及產品標籤管理

本集團深知其於產品廣告及標籤方面之責任。就廣告而言,本集團已實施針對廣告及促銷活動之內部控制措施,以管理廣告及促銷活動之策劃,以及評估相關媒體服務提供者之服務質素。產品標籤方面,本集團採取控制程序,確保產品按照相關法律及行業標準妥善包裝及貼標,讓客戶及消費者更了解所購買之產品。

本集團生產廠房遵守產品責任相關法律法規,包括但不限於香港商品說明條例及中華人民共和國食品標籤管理規定。報告期間,本集團在報告範圍內並無發現任何產品責任相關之重大不合規情況。

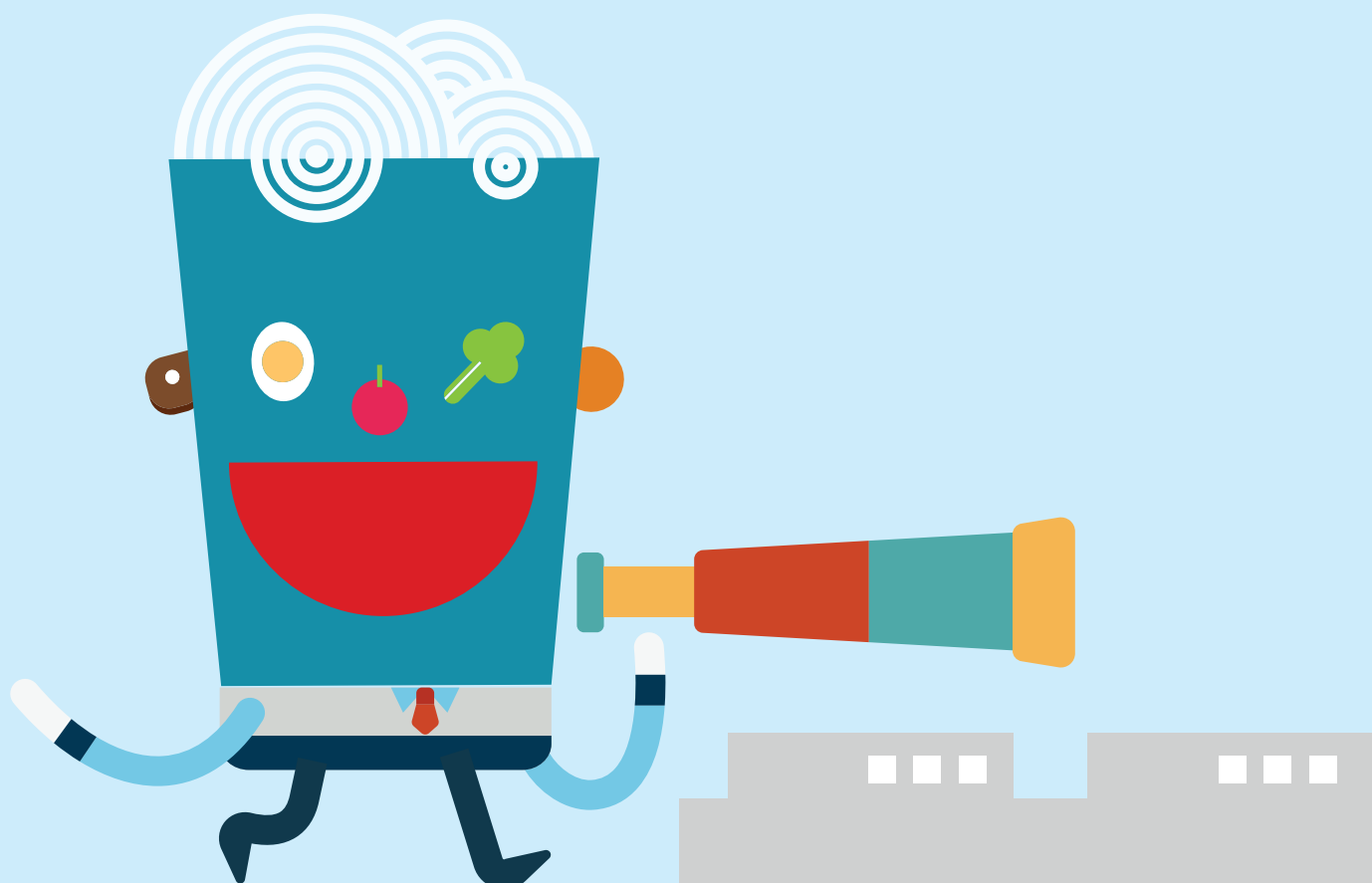
## 反貪污

日清食品明白其經營及與其他持份者關係對社會構成影響。本集團堅守誠信正直之價值觀,對賄賂、勒索、欺詐及洗黑錢毫不寬容。除遵守相關法律法規外,本集團已就收受利益及聲明利益衝突制定僱員行為守則。本集團亦為僱員提供道德規範培訓確保僱員理解其重要性。

本集團設有內部舉報機制,所有不當行為舉報均嚴格保密處理,並保護舉報人免遭報復。違反本集團反貪污政策之僱員將受解僱等紀律處分。倘疑似貪污或其他刑事犯罪,本集團將上報相關之主管機構。

本集團生產廠房遵守反貪污相關法律法規,包括但不限於香港防止賄賂條例及中華人民共和國刑法中有關貪污賄賂犯罪的規定。報告期間,本集團於報告範圍內並無發現有重大不合規事項或貪污相關之法律訴訟。





# 僱傭及 勞工常規



## 健康與安全

日清食品致力維護健康與安全之工作環境。日清內部安全規則及職業健康與安全守則分別適用於香港廠房及順德廠房，均為保護僱員遠離職業危害提供指引。

在本集團生產廠房內，接觸化學品及機器之僱員面臨較大職業危害。因此，僱員除穿戴適當之個人防護裝備外，亦須遵循本集團制訂之各種化學品安全及機械安全指引：

日清制訂以下方面之僱員健康與安全指引以供遵守：

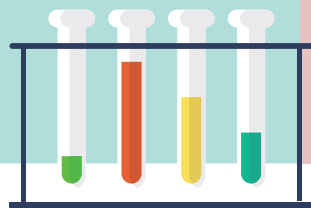


### 化學品安全

- 掌握化學品之特徵、用法及潛在危害，使用前須獲得管理人員批准
- 保持化學品使用及儲存位置空氣流通
- 正確標籤所有化學品容器
- 確保妥善儲存，防止不相容化學品混合
- 接觸化學品後保持個人衛生
- 張貼化學品安全說明於顯眼處

### 機械安全

- 操作機器前接受相關培訓及／或取得合規資格
- 遵循全部操作說明
- 張貼所有機械安全說明於顯眼處
- 確保正確使用及維護安全裝置
- 即時向管理人員報告任何隱患或事故





## 僱傭及勞工常規

本集團每年至少舉行一次消防演習，增強僱員消防安全意識。當中涉及緊急疏散及滅火器使用說明，讓僱員掌握應急知識。本集團保留消防演習紀錄，以供日後參考及改進。

此外，本集團意識到不斷交流健康安全資訊之重要性，定期開展僱員安全培訓課程，並在課程完成後評估僱員之掌握程度。本集團亦每年安排僱員進行體檢，以提高保健意識。

本集團生產廠房遵守健康與安全相關法律法規，包括但不限於香港職業安全及健康條例及中華人民共和國安全生產法。報告期間，本集團於報告範圍內並無發現有重大之健康與安全不合規情況。

### 僱員關懷

日清食品視僱員為持續發展及保持市場領先地位之關鍵。本集團制訂香港廠房僱員手冊及順德廠房工作守則等各類僱傭政策，當中列明招聘、行為準則、薪酬、工時、補償及辭退等內部僱傭標準。

本集團致力創造公平之工作環境，根據各僱員經驗、學歷及工作表現作出各項僱傭及升職決策。此外，日清食品之核心價值是提供不受騷擾、沒有歧視之工作環境。本集團絕不容忍性別、婚姻狀況、懷孕、殘疾、家庭狀況或種族歧視。

本集團管理層重視公開交流及僱員意見。本集團已採取多項措施幫助僱員提出意見、建議或投訴。

本集團採用最小分區之開放式辦公室佈置，方便僱員及管理層直接公開交流。本集團鼓勵僱員向部門主管報告或必要時直接致信高級管理層。

管理層亦十分重視兼顧工作與生活，提倡健康生活，以吸引與留任人才。為此，我們發起「有效工作日」(Smart Working Campaign)鼓勵僱員加強效率及時間管理，以享受更多家庭時光。





本集團生產廠房遵守僱傭相關法律法規，包括但不限於香港僱傭條例及中華人民共和國勞動合同法。報告期間，本集團在報告範圍內並無發現有關僱傭之重大不合規情況。

展望未來，本集團將考慮優化僱傭政策，採取措施促進職場內之多元化。

## 發展及培訓

日清食品認為僱員培訓及發展對僱員職業發展至關重要。本集團在生產廠房制定各種培訓及發展計劃。該計劃為設定相關要求及目標和評估有效培訓及發展提供指引。

### 培訓

本集團鼓勵僱員參加個人發展職業培訓課程。雖然人力資源部負責制定年度培訓計劃，僱員仍可向管理層提出培訓要求。報告期內，僱員已接受企業理念、各部門運作規定、食品生產衛生管理以至溝通談判技巧等培訓。培訓完成後，管理層會評估僱員表現。

### 職業發展

為不斷進步，本集團認為設定戰略目標及對僱員進行績效評估十分重要。各個部門每年制定戰略目標及後續行動計劃。部門主管與僱員共同評估個人發展及實現目標之進展，其後將相關情況提呈給高級管理層，以便進一步評估及審批。管理層重視雙向溝通，是由於其重視僱員於此過程中之投入及提出之寶貴意見。



## 勞工準則

日清食品對童工及強制勞動採取零容忍政策。香港廠房僱員手冊及順德廠房工作守則闡明本集團於招聘時進行背景調查及核查身份證件以免聘用童工之措施。就加班而言，倘僱員需要加班，須徵求上級批准。同時，本集團向合資格僱員提供加班津貼及／或補假福利。

本集團生產廠房遵守禁用童工及強制勞動相關法律法規，包括但不限於香港僱傭條例及中華人民共和國勞動合同法。本集團在報告範圍內並無發現有關童工及強制勞動之重大不合規情況。

# 社區投資





誠如我們之創始人安藤百福先生認為「飲食和運動是健康之兩大軸心」，本集團致力於推廣運動及健康生活方式。

本集團與香港網球總會合作推出一系列網球推廣計劃。本集團自2015年起一直是日清合味道全港青少年網球巡迴賽及日清出前一丁青少年網球新秀賽之冠名贊助商。報告期內，本集團另冠名贊助日清全港青少年網球錦標賽，旨在物色及培育具潛能之青少年網球冠軍。

本集團自2015年以來一直組織「Nissin Tennis Clinic」。本集團安排世界網球冠軍級選手為成人及兒童網球愛好者提供培訓，希望藉此激勵參與者，培養參加者的比賽精神及健康生活方式。該計劃由本集團全額贊助，參與者可免費參加課程。

報告期內，本集團有幸邀請到Asif Ismail先生及Hubert Karrasch先生擔任我們之教練：



日期	教練	頭銜
2017年3月	Asif Ismail先生	前戴維斯盃香港及印度代表 印度男子公開賽最高排名第一
2017年12月	Hubert Karrasch先生	ITF國際先進網球賽男子單打最高排名第一 ITF國際先進網球賽雙打最高排名第一

日清食品以通過食品創新為持份者和消費者帶來喜悅及驚喜為榮。

本集團於2016年11月於香港設立具代表性之「我的合味道工作坊」(「MCNF」)及全球首個「出前一丁工作坊」(「DIF」)，地址位於香港國際機場2號客運大樓，通過互動教育活動啟發參加者創造力。

參加者通過具教育性及激勵性之體驗親手製作杯麵及／或出前一丁，並設計獨一無二的包裝。僱員會介紹即食麵之製作流程及相關營養和健康知識。參與者可在「我的合味道工作坊」提供之四種湯底中選擇一款及從12款配料中選擇四款，可選味道組合總共多達5,460種。

日後，本集團將致力了解所在社區之需求，然後制定相應政策滿足有關需求。本集團亦將繼續物色機遇，與戰略合作夥伴合作，為社會謀福利。





# 環境保護



為協助降低氣候變化之風險及盡量減少對環境之負面影響，本集團制訂日清食品集團規章，其中環境規章為生產過程中之排放及資源利用管理提供指引。除本集團之生產廠房外，所有其他食品生產廠房均獲得ISO14001環境管理體系認證。本報告涉及香港和中國順德之廠房。隨著我們擴大報告範圍，加入更多生產設施，及／或不斷發展業務，預計日後報告所載排放總量會相應增加。

為使持份者了解本集團之業務及營運，除排放總量外，我們亦會匯報每單位之平均排放量，作為持續比對之關鍵績效指標之一。

## 排放物

### 溫室氣體排放

本集團委託低碳亞洲進行碳評估，計算生產過程中產生之溫室氣體排放(或「碳排放」)量。有關計量乃根據香港建築物(商業、住宅或公共用途)之溫室氣體排放及減除之核算和報告指引及中國國家發展和改革委員會發佈之指引<sup>7</sup>，並參考ISO14064標準等其他國際標準進行。

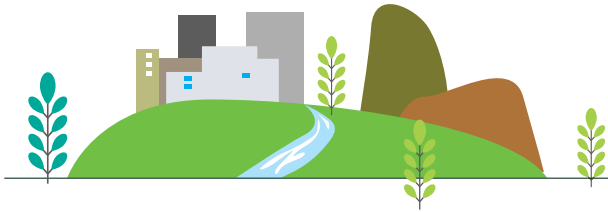
報告期內，生產廠房之固定生產設備及車輛之燃料燃燒廢氣(即範圍1之主要排放源)是本集團溫室氣體排放之最大組成部分，佔溫室氣體排放總量半數以上，其次是從電力公司購買電力產生之間接排放(即範圍2之主要排放源)。



範圍	生產廠房溫室氣體排放量(二氧化碳當量，以噸計算)及百分比	
範圍1 — 直接排放	9,215.1	52.0%
範圍2 — 能源間接排放	8,487.8	47.9%
範圍3 — 非公司產生之其他間接排放 <sup>8</sup>	9.4	0.1%
溫室氣體排放總量	17,712.3	100%
溫室氣體排放密度(每平方米二氧化碳當量，以噸計算)	0.6	

<sup>7</sup> 《食品、烟草及酒、飲料和精製茶企業溫室氣體排放核算方法與報告指南(試行)》

<sup>8</sup> 範圍3溫室氣體排放僅包括與香港廠房營運有關之活動。



## 環境保護

### 廢氣排放

空氣污染物排放之主要來源為順德廠房之燃氣鍋爐。本集團於生產廠房定期清理及維護抽氣系統、集塵器及抽油煙機，以減輕廢氣排放之影響。

本集團將繼續每年評估、記錄及披露溫室氣體及廢氣排放情況。報告期內之數據將用作未來數年數據對比之基準，為本集團制定環境保護策略提供更多見解。

展望未來，本集團將審核報告期內之排放數據作為參考，規劃生產廠房之減排措施。

### 空氣污染物

生產廠房排放量(千克)<sup>9</sup>

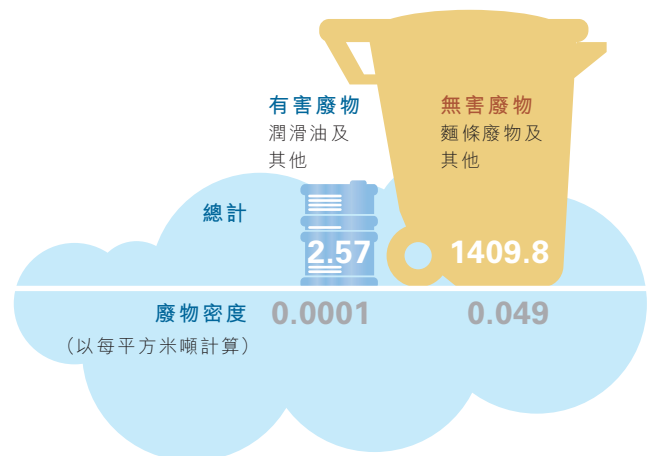


### 廢物

本集團於日常生產過程中會產生無害廢物例如麵條廢物及塑料廢物和有害廢物包括潤滑油等。僱員遵循良好操作指引，妥善處理廢物，確保持牌承包商妥善收集有害及無害廢物。

### 廢物類別

生產廠房產生之廢物量(噸)



根據報告期內之數據作參考，本集團將探究更有效的措施以減少生產廠房產生廢物之數量，以減輕對環境之影響。

<sup>9</sup> 廢氣排放僅包括與順德廠房營運有關之活動。

## 資源使用<sup>10</sup>

本集團消耗之主要資源為能源、水及原材料。

生產廠房能源消耗	
<b>直接能源使用</b>	
煤氣(吉焦)	39,893
天然氣(吉焦)	126,959
汽油(吉焦)	615
柴油(吉焦)	6.4
直接能源使用總計(吉焦)	167,473.4
<b>間接能源使用</b>	
購買電力(兆瓦時)	15,244
購買蒸汽(吉焦)	17.5
間接能源使用總計(吉焦)	54,896.5
能源消耗總計(吉焦)	222,369.9
能源密度(以每平方米吉焦計)	7.8
生產廠房耗水量	
總耗水量(立方米)	183,571
耗水密度(以每平方米立方米計)	6.4

本集團訂有良好操作指引，並採取多項措施促使僱員更有效地利用資源。

資源	主要措施
電力	用節能LED燈逐漸取代當前照明燈 電腦設備設定節能模式 辦公室空調溫度調至24攝氏度以上 監察用電情況
水	監察用水情況 維護設備，防止漏水
紙	雙面打印，重複使用單面打印紙 優選電子方式溝通，其次為書信溝通 安排合資格承包商回收紙板箱等紙質包裝

<sup>10</sup> 本集團亦使用產品包裝材料，惟報告期內並未能提供記錄。使用之包裝材料數量將於下一報告期內披露。



能源是本集團所用之重要資源，故本集團制訂各種能源管理制度及流程，各部門負責在其工作環境內使用及監察能源的耗用，以維持良好常規。本集團組織高效使用能源之培訓，增強僱員節能意識。

展望未來，本集團會改善業務運營之節水節能措施，推廣可持續使用資源之做法。

## 環境及天然資源

本集團知悉其營運過程中會對環境構成影響，並認識到妥善管理之重要性。

本集團已識別在營運過程中可能會嚴重影響環境及天然資源之運營隱患，如化學品泄漏、爆炸、棕櫚油泄漏等。本集團對此制訂香港廠房之應急準備和回應、順德廠房之環境污染事故專項應急預案，以採取措施防範並解決有關事故。管理人員負責監督及檢討該等措施之實施情況，以便持續改進。

此外，因產品其中一種重要原材料為棕櫚油，本集團採用一套程序防止生產廠房之棕櫚油泄漏，避免嚴重影響環境。例如，本集團對於將棕櫚油自供應商之油罐車注入生產廠房之儲油罐之程序作出明確指引。

本集團生產廠房遵守所有相關環保法律法規，包括但不限於香港空氣污染管制條例及中華人民共和國環境保護法。報告期間，本集團於報告範圍內並無發現有關環保法律法規之重大不合規情況。





主要範疇	內容	頁碼索引 / 備註
<b>A. 環境</b>		
<b>A1 排放物</b>		
一般披露	有關廢氣及溫室氣體排放、向水及土地之排污、有害及無害廢棄物之產生之： (a) 政策；及 (b) 遵守對發行人有重大影響之相關法律及規例之資料。	18
A1.1	排放物種類及相關排放數據。	18
A1.2	溫室氣體總排放量(以噸計算)及(如適用)密度(如以每產量單位、每項設施計算)。	18
A1.3	所產生有害廢棄物總量(以噸計算)及(如適用)密度(如以每產量單位、每項設施計算)。	19
A1.4	所產生無害廢棄物總量(以噸計算)及(如適用)密度(如以每產量單位、每項設施計算)。	19
A1.5	描述減低排放量之措施及所得成果。	18-19
A1.6	描述處理有害及無害廢棄物之方法、減低產生量之措施及所得成果。	19
<b>A2 資源使用</b>		
一般披露	有效使用資源(包括能源、水及其他原材料)之政策。	20
A2.1	按類型劃分之直接及/或間接能源(如電、氣或油)總耗量(以千個千瓦時計算)及密度(如以每產量單位、每項設施計算)。	20
A2.2	總耗水量及密度(如以每產量單位、每項設施計算)。	20
A2.3	描述能源使用效率計劃及所得成果。	20-21
A2.4	描述在求取適用水源上可有任何問題，以及提升用水效益計劃及所得成果。	運營中概無遭遇求取水源問題
A2.5	製成品所用包裝材料之總量(以噸計算)及(如適用)每生產單位所佔量。	暫未有數據提供，有關數據會在來年披露
<b>A3 環境及天然資源</b>		
一般披露	減少發行人對環境及天然資源造成之重大影響之政策。	21
A3.1	描述業務活動對環境及天然資源之重大影響及已採取管理有關影響之行動。	21

《環境、社會及管治報告指引》內容索引



主要範疇		內容	頁碼索引 / 備註
<b>B. 社會</b>			
<b>B1 僱傭</b>			
一般披露	有關薪酬及解僱、招聘及晉升、工作時數、假期、平等機會、多元化、反歧視和其他待遇及福利之： (a) 政策；及 (b) 遵守對發行人有重大影響之相關法律及規例之資料。		13
<b>B2 健康與安全</b>			
一般披露	有關提供安全工作環境及保障僱員免受職業性危害之： (a) 政策；及 (b) 遵守對發行人有重大影響之相關法律及規例之資料。		12-13
B2.3	描述所採納之職業健康與安全措施，以及相關執行及監察方法。		12-13
<b>B3 發展及培訓</b>			
一般披露	有關提升僱員履行工作職責之知識及技能之政策。描述培訓活動。		14
<b>B4 勞工準則</b>			
一般披露	有關防止童工或強制勞工之： (a) 政策；及 (b) 遵守對發行人有重大影響之相關法律及規例之資料。		14
B4.1	描述檢討招聘慣例之措施以避免童工及強制勞工。		14
<b>B5 供應鏈管理</b>			
一般披露	管理供應鏈之環境及社會風險政策。		8-9
<b>B6 產品責任</b>			
一般披露	有關所提供產品和服務之健康與安全、廣告、標籤及私隱事宜和補救方法之： (a) 政策；及 (b) 遵守對發行人有重大影響之相關法律及規例之資料。		9-10
B6.3	描述與維護及保障知識產權有關之慣例。		10
B6.4	描述質量檢定過程及產品回收程序。		9
B6.5	描述消費者資料保障及私隱政策，以及相關執行及監察方法。		10



主要範疇	內容	頁碼索引 / 備註
<b>B7 反貪污</b>		
一般披露	有關防止賄賂、勒索、欺詐及洗黑錢之： (a) 政策；及 (b) 遵守對發行人有重大影響之相關法律及規例之資料。	10
B7.1	於報告期內對發行人或其僱員提出並已審結之貪污訴訟案件之數目及訴訟結果。	10
B7.2	描述防範措施及舉報程序，以及相關執行及監察方法。	10
<b>B8 社區投資</b>		
一般披露	有關以社區參與來了解發行人營運所在社區需要和確保其業務活動會考慮社區利益之政策。	16
B8.1	專注貢獻範疇(如教育、環境事宜、勞工需求、健康、文化、體育)。	16